



# Ársskýrsla MÍT 2021-2022

SKÓLI TÓNLISTARLÍFSINS

# Hlutverk og skipulag MÍT

Menntaskóli í tónlist býður upp á fjölbreytt hágæða tónlistarnám.

Hlutverk skólans felst í því að undirbúa tónlistarnemendur undir háskólanám og atvinnumennsku í tónlist og jafnframt að veita nemendum staðgóða menntun sem nýtist þeim vel sama hvað þeir taka sér fyrir hendur.

Í Menntaskóla í tónlist eru öflug klassísk og rytmísk deild, en það gerir nemendum betur kleift að móta nám sitt eftir eigin áhugasviðum og hæfileikum. Þannig er auknum kröfum samfélagsins og tónlistarlífsins mætt á áhugaverðan hátt en síaukin eftirspurn er eftir því að tónlistarmenn geti brugðist við ólíkum aðstæðum og séu vel heima í ólíkum tónlistarstefnum. Einnig fer eftirspurn eftir starfskröftum í fjölbreytt störf innan tónlistarlífsins og tónlistariðnaðar stöðugt vaxandi. MÍT tekur markvisst þátt í þróun atvinnulífs tónlistar með því að mennta þátttakendur og sækjast eftir samvinnu og tengslum við aðila tónlistarlífsins.

# Tónlistarnám á framhaldsskólastigi

MÍT býður upp á nám á framhaldsskólastigi en tekur einnig mið af aðalnámsskrá tónlistarskóla og er miðstöð tónlistarnáms í framhaldsstigi í hljóðfæraleik og söng.

Auk einkakennslu á hljóðfæri, söng og margskonar samspilskennslu er boðið á upp tugi ólíkra námsgreina á hverri önn – allt frá hefðbundnum tónlistarskólanámsgreinum á borð við tónlistarsögu og hljómfræði yfir í hljóðtækni, leiklist, kvikmyndatónsmíðar, verkefnastjórnun og spuna. Skólinn á einnig í samvinnu við aðra framhaldsskóla um ýmis verkefni.

# MÍT er skóli tónlistarlífsins!

Skólinn er í nánum tengslum við fjölbreytt atvinnulíf tónlistar í gegnum kennara skólans sem margir eru meðal fremstu tónlistarmanna þjóðarinnar, en einnig í gegnum samvinnu og tengsl við fjölmargar stofnanir og starfsemi á borð við Sinfóníuhljómsveit Íslands, Jazzhátíð Reykjavíkur og Félag íslenskra hljómlistarmanna.

Skólinn vinnur markvisst að því að auka samvinnu við aðila tónlistarlífsins á breiðum grundvelli.

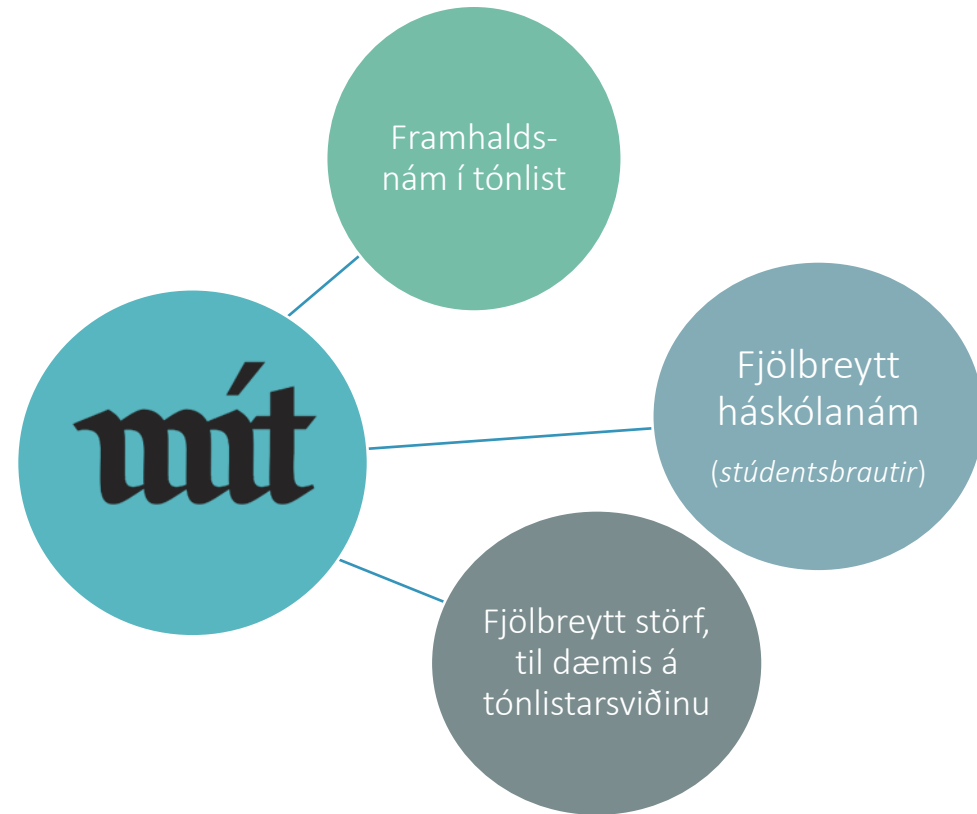


# Hvert leiðir námið?

Nemendur MÍT útskrifast með öflugan tónlistargrunn, færni og þekkingu sem getur veitt aðgang að margvíslegu tónlistarnámi við Listaháskóla Íslands, tónlistarháskóla erlendis eða jafnvel beint inn í fjölbreyttar atvinnugreinar tónlistarlífsins.

Í náminu er lögð rík áhersla á skapandi hugsun, sjálfstæði, öguð vinnubrögð og samvinnu sem nýtist nemendum á hvaða sviði sem er.

Stúdentspróf skólans undirbýr einnig nemendur fyrir fjölbreytt háskólanám á sviði félags-, mennta- og hugvísinda.



# Stúdentsbrautir og almennar brautir

MÍT býður upp á tvenns konar námsleiðir:

1. **Stúdentsbrautir** – Námslok brauta er stúdentspróf. Einingafjöldi brautanna er 200 einingar. Nemendur stunda kjarnagreinar framhaldsskóla við Menntaskólann við Hamrahlíð, en tónlistargreinar í MÍT. Stúdentsprófið veitir aðgang að háskólanámi á breiðu sviði tónlistar, en einnig fjölbreyttu háskólanámi á sviði félags-, mennta- og hugvísinda.
2. **Almennar brautir** – Námslok brauta er framhaldsskólapróf á 3.hæfniprepi sem getur veitt aðgang að háskólanámi á breiðu sviði tónlistar en er einnig undirbúningur fyrir ýmis tónlistartengd störf. Einingafjöldi brauta er 150 einingar. Nemendur geta stundað nám til stúdentsprófs við aðra framhaldsskóla meðfram tónlistarnámi við MÍT. Einnig geta nemendur bætt við sig tónlistarnámi á almennri braut að loknu stúdentsprófi, en þó er gert ráð fyrir að nemendur útskrifist ekki síðar en á 30. aldursári.

# Nám til stúdentsprófs

---

Á stúdentsbrautum MÍT er m.a. lagður grunnur að háskólanámi á sviði tónlistar og er námið góður valkostur fyrir þá sem stefna að því að hafa tónlist að atvinnu. Alls er námið 210 einingar og þar af eru um 130 einingar kjarnagreinar í tónlistargreinum. Nám í almennum bóknámsgreinum á brautinni miðast við skólanámskrá Menntaskólans við Hamrahlíð.

---

Í boði eru þrjár námsbrautir til stúdentsprófs:

1. Stúdentsbraut - klassísk tónlist
2. Stúdentsbraut - rytmísk tónlist
3. Stúdentsbraut - popplína




# Nám til lokaprófs á 3. hæfniprepi

---

Lokaprófið krefst 150 framhaldsskólaeininga. Námið er skipulagt sem grunnmenntun á sviði tónlistar fyrir þá sem hyggjast gerast atvinnumenn í tónlist eða búa sig undir áframhaldandi nám. Brautirnar henta þeim nemendum vel sem stunda nám við aðra framhaldsskóla eða hafa áhuga á að stunda áhugavert og krefjandi tónlistarnám á framhaldsstigi.

---

Í boði eru þrjár námsbrautir til lokaprófs á 3. hæfniprepi:

1. Almenn braut - klassísk tónlist
  2. Almenn braut - rytmísk tónlist
  3. Almenn braut - popplína
- 



# Nemendur eftir brautum haustið 2021

All stunda 211 nemendur nám við MÍT:  
51 nemandi stundar nám á stúdentsbrautum skólans, 134 nemendur stunda nám á almennum brautum og 26 nemendur stunda gesta- eða fjarnám í bóklegum greinum.

---

RTP: Popplína, almenn	9
RTB: Rytísk tónlistarbraut, almenn	60
KTB: Klassísk tónlistarbraut, almenn	65
RSP: Popplína, stúdents	19
RTS: Rytísk tónlistarbraut, stúdents	14
KTS: Klassísk tónlistarbraut, stúdents	18
FN braut: Fjarnáms- og gestanemar	26

# Eininga- og hópafjöldi skólaárið 2021-2022

Önn	H2021	V2022
<b>Fjöldi kenndra eininga ALLS</b>	3935	4125
<b>Einingar á stúdentsbrautum</b>	1402	1507
<b>Einingar á almennum brautum</b>	2004	2456
<b>Einingar FN brautar</b>	221	162
<b>Sumarnámseiningar</b>	308	

Önn	Hópafjöldi - kenndir MÍT áfangar
H2021	497
V2022	487

Í MÍT fer hluti kennslunnar fram í einkatímum, en hver nemandi fær að meðaltali um 1,5 klst einkatíma á sitt aðal- og /eða aukahljóðfæri á viku. Inn í þennan tíma reiknast líka tími í meðleik sem ákveðinn hluti nemenda fær sem hluta af sínu hljóðfæra- eða söngnámi.



---

Starfsfólk við skólann skólaárið  
2021-2022 voru alls 82 í 27,9  
stöðugildum.

---

Karlar voru talsvert fleiri í hópi  
kennara og starfsfólks, en á vorönn  
voru 33 konur og 49 karlar.

# Stjórnun og skipulag

Þann 1. janúar 2021 tók Freyja Gunnlaugsdóttir við stöðu skólameistara af Kjartani Óskarssyni sem hafði stýrt skólanum frá stofnun hans árið 2016. Stefanía Ólafsdóttir tók jafnframt við stöðu aðstoðarskólameistara (klassísk deild) á sama tíma en Sigurður Flosason gegnir á móti henni stöðu aðstoðarskólameistara (rytmísk deild). Sólrún Sumarliðadóttir gegnir stöðu áfangastjóra. Ólafur Axelsson tók við stöðu stjórnarformanns skólans í janúar. Nýir stjórnendur hafa unnið að endurskipulagi skrifstofu, skipurit skólans hefur verið endurskoðað, starfslýsingar uppfærðar og skerpt á verkaskiptingu. Yfirbygging skólans var minnkuð og hagrætt um heilt stöðugildi í stjórnun. Jafnframt hefur nýtt verklag verið innleitt varðandi fjármálastjórnun skólans og komið á nýjum verkferlum sem stuðla að aðhaldi og innra eftirliti.

# Stjórn MÍT

Þann 1.apríl 2022 urðu breytingar á stjórn MÍT, en tvö sæti voru laus skv. reglum um stjórnarsetu. Fulltrúi kennara var kosinn á kennarafundi, og tók Guðlaug Ólafsdóttir við stjórnarsetu af Ólafi Jónssyni. Birna Hallgrímsdóttir tók við af Jóhönnu Linnét sem varamaður. Ari Daníelsson kom í stað Önnu Guðnýjar Guðmundsdóttur.

Ólafur Óskar Axelsson,  
*stjórnarformaður*

Gunnar Kvaran Hrafnsson

Guðlaug Ólafsdóttir

Þórunn Ósk Marinósdóttir

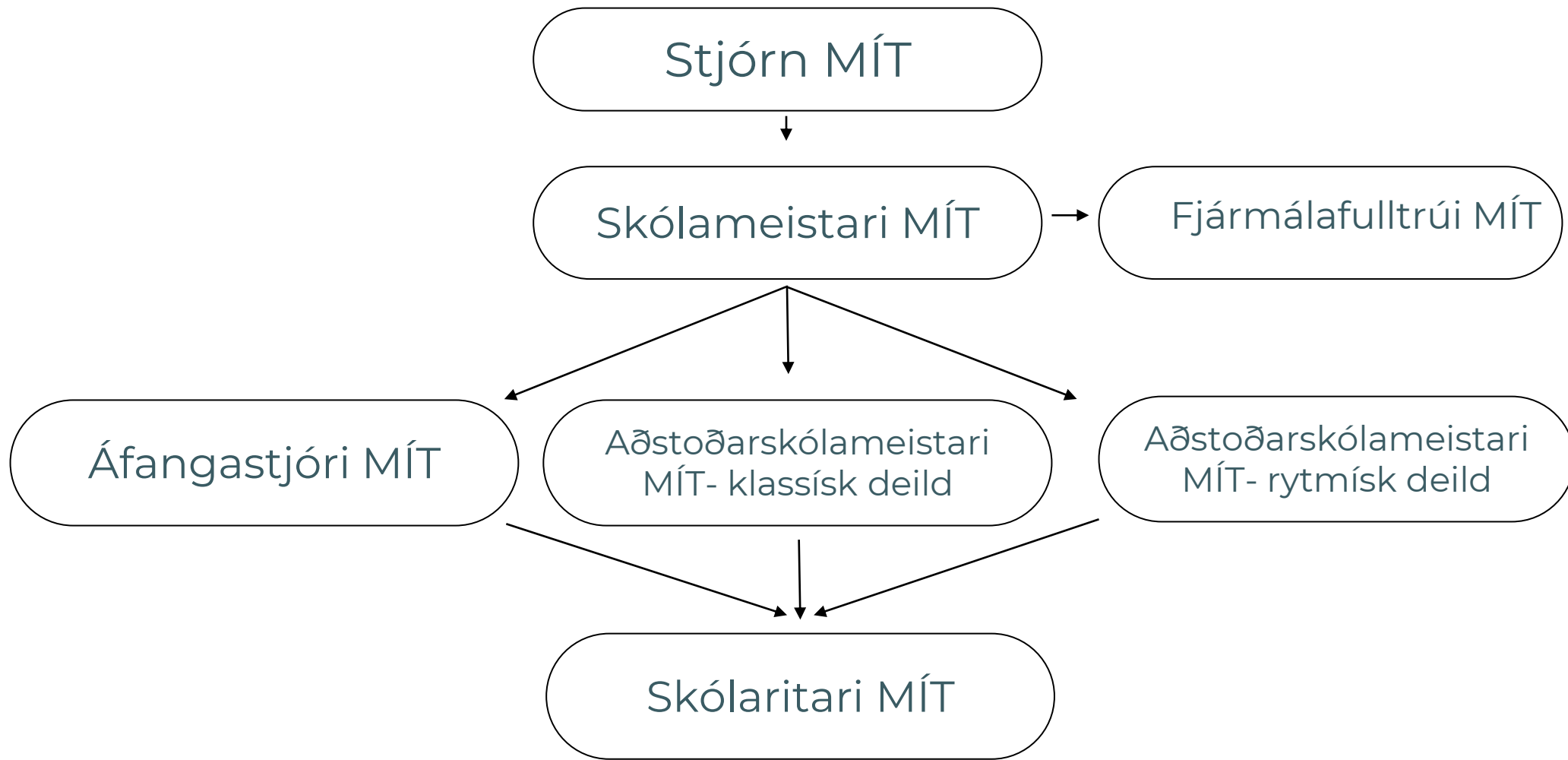
Ari Daníelsson

*Varamenn:*

Birna Hallgrímsdóttir

Sólrún Sumarliðadóttir

# SKIPURIT MÍT



A black and white photograph of a person from behind, reading an open book in a dark room. The person is wearing a light-colored shirt. The book is open, and the text on the pages is visible but slightly blurred. The background is dark, and there are strings of small, glowing lights visible on the left and right sides of the frame. A light blue rectangular box is overlaid at the bottom, containing the title text.

# Stepnumótun og sjálfsmat

# Sjálfsmat og eftirfylgni

MÍT gefur út sjálfsmatsskýrslu árlega. Við gerð sjálfsmatsskýrslunnar er m.a. tekið mið af samráðsfundum með kennurum sem fara reglulega fram og viðhorfs-og áfangakönnunum nemenda. Sjálfsmatið er því samantekt athugana og kannana með hliðsjón af viðmiðum mennta-og menningarmálaráðuneytisins um sjálfsmat.

Skólaárið 2021-2022 var lögð áherslu á að kanna viðhorf nemenda til námsins á skólaárinu og að ná bæði utan um bóklegar greinar og einkakennslu en bróðurpartur hljóðfæra/söng kennslunnar fer fram í einkatímum.

Lagðar voru fyrir tvær kannanir - ein á hvorri önn. Svarhlutfall var 42% á haustönn en 27% á vorönn.

Á vorönn, í apríl og maí, var haldin vinnufundaröð með kennurum skólans þar sem kennarar og skólastjórnendur hittust í minni hópum til þess að ræða skólaþróun, með sérstaka áherslu á velferð nemenda, samvinnu kennara, breytingar á brautum og útskriftarferli skólans.

Skólinn vinnur einnig 3 ára starfsáætlun með aðgerðaáætlun sem fylgt er eftir árlega. Núverandi starfsáætlun gildir fyrir árin 2021-2024.



# Jafnréttisáætlun MÍT

Jafnréttisáætlun MÍT var samþykkt af jafnréttisstofu og mennta- og menningarmálaráðuneytinu í mars 2021 og gildir til 2024. Jafnréttisáætlun Menntaskóla í tónlist byggir á lögum nr. 10/2008 um jafna stöðu og jafnan rétt kvenna og karla og á annars vegar um skólann sem vinnustað og hins vegar um skólann sem menntastofnun.

Ýmis markmið jafnréttisáætlunar hafa nú ári eftir samþykkt hennar verið uppfyllt.

- Á haustönn 2021 fór fram athugun á launasetningu kennara með það fyrir augum að undirbúa jafnlaunavottunarferli skólans og að útrýma óútskýrðum launamun meðal starfsmanna skólans. Allir starfsmenn skólans fá nú greitt samkvæmt kjarasamning og tryggt að ekki komi upp staða þar sem óútskýrður launamunur sé milli starfsmanna. Þessar breytingar voru ræddar á starfsmannafundum og átti skólmeistari fund með öllum starfsmönnum sem breytingar á launasetningu átti við.
- Starfsfólk skólans fékk fræðslu frá Samtökunum 78 um málefni trans- og hinsegin fólks á haustönn 2021 og voru tekin ýmis umbótaskref í þeim málum, svo sem að afnema kynjaskipt salerni og að hafa regnbogafána sýnilega í skólahúsnæðinu.

Á haustönn 2022 stendur til að fá fræðslu fyrir nemendur og kennara um kynbundið ofbeldi, kynbundna og kynferðislega áreitni. Einnig stendur til að setja fram og gera aðgengilegan gátlista fyrir kennara svo þau geti greint stöðu jafnréttismála í sínu fagi. Ljóst er að kynjahlutfall nemenda og kennara skólans má bæta og stefnt er að því að vinna markvisst að því að gera nám í ólíkum deildum skólans aðgengilegra fyrir öll kyn.

# Uppfærsla námsbrauta

Í apríl 2022 sendi Menntaskóli í tónlist sex námsbrautir í viðurkenningarferli hjá Menntamálastofnun. Um er að ræða uppfærðar námsbrautir skólans en brautirnar eru allar byggðar á þeim brautum sem skólinn hefur áður fengið viðurkenningu fyrir.

Nú eru fimm ár síðan skólinn var stofnaður og því var tímabært að yfirfara brautirnar, skoða vel hvað mætti betur fara og uppfæra námsbrautirnar í samræmi við það.

Meginmarkmið með breytingunum er að stuðla að eðlilegri námsframvindu og að vinnuframlag nemenda sé metið á eðlilegan hátt. Með breytingunum eiga nemendur að geta útskrifast á eðlilegum námstíma framhaldsskóla (3-4 ár), en reynsla síðustu ára sýndi að nokkuð krefjandi var fyrir nemendur að útskrifast af brautunum á eðlilegum námstíma framhaldsskóla og margir þurftu lengri tíma til þess að ljúka brautunum.

# Uppfærsla námsbrauta frh.

Í tengslum við uppfærslu brautanna fór fram heildarendurskoðun á vinnuframlagi nemenda í áföngum skólans og einingavægi var endurskoðað í samráði við kennara. Ljóst var að einingavægi hafði verið vanmetið í mörgum áföngum skólans og því hefur einingavægi verið breytt svo þau samræmist betur viðmiðum aðalnámskrár framhaldsskóla. Uppfærðar brautir sem nú eru sendar í viðurkenningarferli eiga því að endurspegla mun betur vinnuframlag nemenda en fyrri brautir. Breytingarnar snúa einnig að því að aðlaga brautirnar betur að þörfum ólíkra nemenda, m.a. með tiliti til aðalhljóðfæris nemenda.

Skólinn hefur lagt áherslu að bæta þjónustu og stuðning við nemendur og í tengslum við það hafa verið settir inn 2 lífsleikniáfangar á allar stúdentsbrautir skólans. Allir nemendur sem útskrifast úr MÍT halda sjálfstæða opinbera tónleika, og gerð hefur verið sú breyting að nú eru tónleikarnir metnir sérstaklega til eininga sem áfangi inn á öllum brautum.

A young woman and man are singing into microphones on stage. The woman is in the foreground, smiling and singing, while the man is behind her, also singing. They are both wearing dark blue clothing. The background is dark with a vertical line of small white lights on the right side.

# Skólafestarið

FÉLAGSLÍF, TÓNLEIKAR, PRÓF  
OG VIÐBURÐIR

# Nemendafélag MÍT

Lögð var áhersla á að styðja við nemendafélagið eftir tveggja ára samkomutakmarkanir vegna heimsfaraldurs, og skapa sem besta aðstöðu fyrir nemendur miðað við núverandi húsnæðisaðstæður. Nemendaaðstaðan á 2.hæð í Skipholti var tekin í gegn og áhersla lögð á að skapa notalegt umhverfi fyrir samveru og lærdóm.

Nemendafélagið var talsvert virkara en síðastliðin tvö ár. Nemendaskírteini voru gefin út snemma árs og hönnuð og seld nemendafélagspeysa. Félagið stóð fyrir reglulegum djammsession í samvinnu við tónleikastaðinn Skuggabaldur sem gengu mjög vel. Mæting á kvöldin var alltaf mjög góð og var góð leið til þess að efla félagslífið í gegnum tónlist, sem er auðvitað það sem tengir alla nemendur saman.





Félagið stóð fyrir mörgum smærri viðburðum, t.a.m. bíókvöldum, spilakvöldum ofl sem voru vel sótt, sérstaklega af yngri nemendum og var það mjög góð leið fyrir m.a. nýnema til þess að kynna betur. Söngkeppnin er mikilvægur viðburður á skólaárinu og var hún haldin í mars. MÍT tók þátt í MORFís í fyrsta skipti, liðið eyddi mörgum kvöldum á æfingum á bókasafninu og endaði á því að standa sig eins og hetjur í keppni á móti MR. Árleg lagasmíðakeppni MÍT og FÍH er stærsti og vinsælasti viðburður nemendafélagsins og er hún haldin í lok maí.





# Viðburðir – rytmísk deild

Á haustönn fór fram tvennir tónleikar á uppfærslu söngdeildar sem að þessu sinni hafði yfirskriftina Ameríska söngbókin.

Einnig fóru fram sjö samspils tónleikar á haustönn þar semheyra mátti afrakstur samspilshópa rytmísku deildarinnar.

Á vorönn voru tvennir

tónleikar á uppfærslunni

Allt fyrir frægðina,

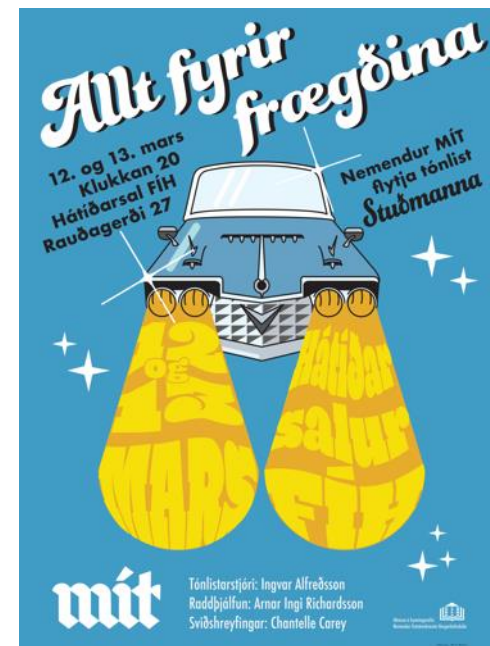
þar sem heyra mátti lög

stuðmanna hljóma í flutningi

nemenda. Í lok vorannar fóru

fram 24 útskriftar- og

framhaldsprófs-tónleikar nemenda í rytmískri deild. Einnig var afraksturs samspilshópa kynntur á nokkrum tónleikum.





# Viðburðir – klassísk deild

## HAUSTÖNN 2021

- 27.08. Fiðlumasterklassi með Ara Þór Vilhjálmssyni
- 07.09. Fiðlumasterklassi með David Bowlin
- 14.09.-16.11. Þriðjudagstónleikar alla þriðjudaga
- 20.10. Fiðlumasterklassi með Sif Margréti Tulinius
- 28.10. Einleikarakeppni
- 02.11. Klassísk tónlistarveisla í Salnum í Kópavogi
- 20.11. Tvennir kammertónleikar í Safnahúsinu
- 22.-26.11. Próftónleikar í öllum hljóðfæradeildum
- 16.12. Jólatónleikar í Dómkirkjunni

## VORÖNN 2022

- 18.01.-26.04. Þriðjudagstónleikar alla þriðjudaga
- 15.03. Klassísk tónlistarveisla í Salnum í Kópavogi
- 25.03. Fiðlumasterklassi með Simon Papanas í samstarfi við SÍ
- 26.03. Kammertónleikar í Safnahúsinu
- 04.-08.04. Próftónleikar í öllum hljóðfæradeildum
- 07.04. Tvennir píanótónleikar í Salnum í Kópavogi
- 27.04. Tvennir strengjatónleikar í Kirkju Óháða safnaðarins
- 30.04. Tvennir kammertónleikar í Safnahúsinu



# Vörðu-, áfangi- og lokapróf

## Rytmísk deild

- Grunnpróf: 12
- Miðpróf: 5
- Framhaldspróf: 11
- Vörðupróf 1: 4
- Vörðupróf 2: 6

Lokapróf af almennum brautum: 20

Lokapróf af stúdentsbrautum: 11

## Klassísk deild

- Grunnpróf: 1
- Miðpróf: 7
- Framhaldspróf: 7
- Vörðupróf 1: 5
- Vörðupróf 2: 10





## Útskriftartónleikar

Glæsilegur hópur nemenda lauk stúdents- og burtfararprófi frá skólanum vorið 2022. Útskriftar- og framhaldsprófstónleikar voru um fjörutíu talsins og efnisskrár þeirra spönnuðu alla tónlistarsöguna og ólíkustu tónlistarstíla. Mikið af frumsaminni tónlist var flutt á tónleikunum og greinilegt íslenskt tónlistarlíf þarf ekki að kvíða framtíðinni. Margir efnilegir hljóðfæraleikarar, söngvarar, tónsmiðir og lagasmiðir útskrifuðust frá MÍT í vor og þau munu taka þátt í að byggja upp íslenskt tónlistarlíf á komandi árum.

# Uppskeruhátíð MÍT – vor 2022

## Útskriftar- og lokatónleikar apríl og maí 2022

Gunnar Páll Gunnarsson, trommur (rytmísk deild)

Ari Páll Karlsson, söngur (rytmísk deild)

Lilja Hákonardóttir, flauta (klassísk deild)

Kári Egilsson, píanó (rytmísk deild)

Ragnar Már Jónsson, saxófónn (rytmísk deild)

Tónleikar klassískrar píanódeildar

Tónleikar klassískrar píanódeildar

Viktor Árni Veigarsson, bassi (rytmísk deild)

Haukur Þór Valdimarsson, rafgítar (rytmísk deild)

Fannar Sigurðsson, rafgítar (rytmísk deild)

Samspilstónleikar rytmískar deildar (hópur Andrés Þórs)

Bergsteinn Sigurðarson, trommur (rytmísk deild)

Tónleikar strengjadeildar (klassísk deild)

Tónleikar strengjadeildar (klassísk deild)

Jakob Grétar Sigurðsson, trommur (rytmísk deild)

Daníel Kári Jónsson, horn (klassísk deild)

Samspilstónleikar (hópur Ingvars Alfreðssonar) ásamt rytmískri söngdeild

Kammertónleikar (klassísk deild)

Kammertónleikar (klassísk deild)

Bergþór Bjarkason, básúna (rytmísk deild)

Samspilstónleikar rytmískar deildar (hópur Hilmars Jenssonar)

Andrea Ósk Jónsdóttir, píanó (klassísk deild)

Aron Andri Magnússon, rafgítar (rytmísk deild)

Anna Lilja Karlsdóttir, trompet (rytmísk deild)

Konstantín Shcherbak, mandólín (klassísk deild)

Tónleikar Big Bands MÍT (rytmísk deild)

Þór Sverrisson, píanó (rytmísk deild)

Sigur H. Geirs, söngur (klassísk deild)

Kári Haraldsson, píanó (rytmísk deild)

Anya Hrund Shaddock, söngur (rytmísk deild)

Emilía Rán Benediktsdóttir, fagott (klassísk deild)

Védís Helgadóttir, klarinetta (klassísk deild)

Jóhannes Guðjónsson, píanó (rytmísk deild)

Hanna Sóley Guðmundsdóttir, klarinetta (klassísk deild)

Rut Sigurðardóttir, selló (klassísk deild)

Árni Jökull Guðbjartsson, trommur (rytmísk deild)

Guðjón Steinn Skúlason, saxófónn (rytmísk deild)

Róbert Aron Björnsson, saxófónn (rytmísk deild)

Tónleikar söngvinnubúða (rytmísk deild)

Gabríella Snót Schram, fiðla (klassísk deild)

Dagur Bjarki Sigurðsson, píanó (rytmísk deild)

Samspilstónleikar rytmískar deildar (hópur Sigmar Þór Matthíasson)

Pétur Núi Stefánsson, orgel (klassísk deild)

Stefán Nordal, píanó (klassísk deild)

Sigurros Jóhannsdóttir, söngur (rytmísk deild)

Kjalar Martinsson Kollmar, söngur (rytmísk deild)

Anna Kristín Sturludóttir, píanó (klassísk deild)

Kjartan Kjartansson, trommur (rytmísk deild)

Hinrik Þór Þórisson, trommur (rytmísk deild)



# Covid-19 og áhrif á skólastarf MÍT

Áhrif heimsfaraldursins sögðu áfram til sín á skólaárinu 2021-2022. Opinberar sóttvarnaraðgerðir og samkomutakmarkanir voru felldar úr gildi þann 25.febrúar en fram að því var ýmist slakað á takmörkunum eða þær hertar. Hægt var að halda uppi staðnámi allt skólaárið, en takmarkanir, ásamt auknum fjölda Covid smita í upphafi vorannar höfðu áhrif á viðburðahald, félagslíf og samspil í stærri hópum, svo sem starf sinfóníuhljómsveitar, sem var ákveðið að fresta fram á haust, og starf stórsveitar. Mikil veikindaforföll nemenda og kennara höfðu áhrif á samfellu og stöðugleika í kennslu, og námi nemenda.





# Samstarfsverkefni

Skólastjórnendur hafa sett þá stefnu að auka markvisst samstarf við aðra skóla, stofnanir og tónlistarhátíðir.

- Náið samstarf Menntaskólans við Hamrahlíð og MÍT heldur áfram, bæði um aðgengi MÍT nemenda á stúdentsbraut að kjarnaáföngum í MH, en einnig að félagslífi, kórstarfi og stuðningi námsráðgjafa. Að auki stendur til að símfóníuhljómsveit MÍT og kór MH standi sameiginlega að tónleikum á haustönn 2022. Upphaflega stóð til að tónleikarnir yrðu haldnir vorið 2022, en heimsfaraldur COVID kom í veg fyrir að svo gæti orðið.
- Vel heppnað samstarf MÍT og Borgarholtsskóla heldur áfram, en nemendur í verkefnastjórnun hafa unnið með nemendum Borgarholtsskóla í grafískri hönnun og kvikmyndun að verkefnum tengdum sönguppfærslu rytmískrar deildar á vorönn.
- Samstarf við Símfóníuhljómsveit Íslands var eflt með formlegum hætti, en MÍT er nú skilgreindur sem "heimaskóli" SÍ. Samstarf er um ýmislegt sem tengist Ungsveit SÍ, masterklassa, tónleikasókn nemenda, heimsóknir nemenda á æfingar SÍ og samvinnun verkefna í MÍT áföngum við starf símfóníunnar.

# Samstarfsverkefni frh.

- Samstarf við LHÍ jókst á árinu, en skólarnir stóðu m.a. sameiginlega að ráðstefnum, nemendatónleikum og áttu einnig samstarf um kammertónlistarkennslu. Einnig komu kennaranemar LHÍ í starfsnám í MÍT og fengu fræðsu um uppbyggingu námsins.
- Gott samstarf var við Skólahljómsveitir Reykjavíkurborgar um samspil nemenda, en skólahljómsveitunum bauðst að senda langt komna nemendur í kammertónlistaráfanga MÍT.
- Samstarf verður við Djasshátíð Reykjavíkur í haust, en til stendur að nemendahópur úr skólanum verði í sjálfbóðaliði hátíðarinnar gegn því að fá aðgang að tónleikum, masterklössum og örðum viðburðum hátíðarinnar. Einnig stendur til að langt komnir djass-nemendur á komi fram á hátíðinni á sérstökum MÍT viðburði.
- Einnig hefur verið stofnað til samstarfs við Myrka músíkdaga, Norræna músíkdaga og vonast er til að virkja samstarf við enn fleiri stofnanir og aðila í tónlistarlífinu í náinni framtíð.
- Stefnt er að því að kanna möguleika á samstarfi við sambærilega tónlistarframhaldsskóla erlendis á næsta skólaári.



# Húsnæðismál MÍT

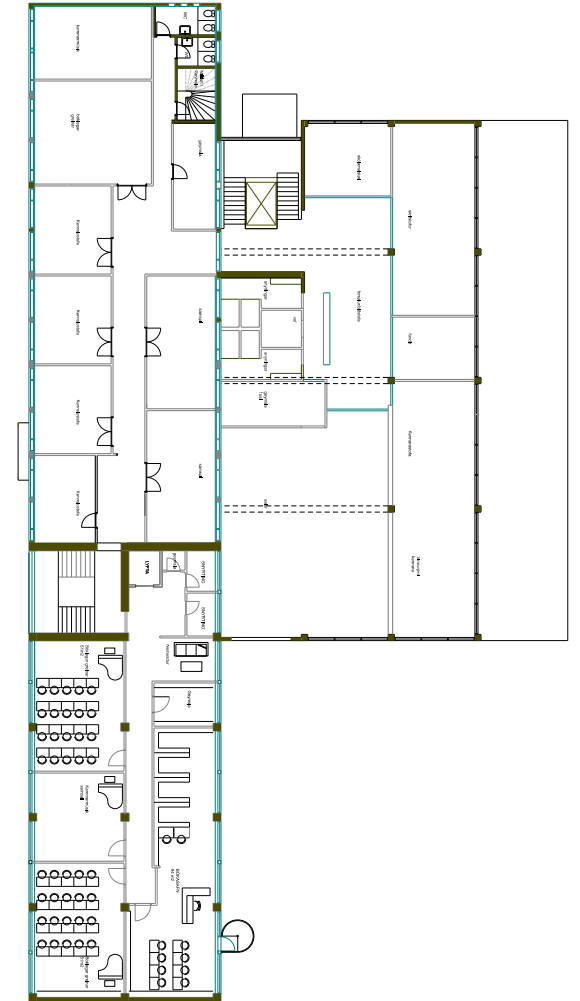
Ljóst er að þörfin fyrir hentugra skólahúsnæði er mjög brýn.

Mikill tími fer hjá nemendum í samgöngur milli þriggja hverfa í borginni og götótt og óhentug stundatafla þvælist fyrir, þar sem tímar geta teygt sig frá 8:30 á morgnana til kl 20:00 á kvöldin. Ljóst er að þetta hefur talsverð áhrif á aðsókn að stúdentsbrautum, en nemendur og foreldrar hafa ítrekað lýst því að mikil orka fari í samgöngur og að óhentug stundatafla hafi neikvæð áhrif á námsframvindu á ýmsan hátt.

Félagslega eru núverandi húsnæðisaðstæður mikið til trafala, en nemendur og kennarar deildanna tveggja hafa fá tækifæri til að hittast og starfa í aðskildum starfstöðvum.

Aðbúnaði kennarar og nemenda er ábótavant - kennarar hafa enga vinnuaðstöðu aðra en skólastofurnar, sem eru margar hverjar of litlar, illa loftræstar og ótengdar öðrum kennsluvæðum skólans. Nemendur hafa lítinn aðgang að æfingarymum.

Skólann vantar sárlega tónleikasal, en árlega þarf að leigja tónleikasali víðsvegar um borgina til þess að koma nemendatónleikum fyrir í skólastarfinu. Að auki er skrifstofa skólans staðsett í húsnæði MÍT í Skipholti og hafa nemendur og kennarar rytmískrar deildar því minni aðgang að skólastjórnendum en nemendur og kennarar klassískrar deildar.



# Húsnæðismál MÍT frh.

Viðræður um byggingu og innréttingu á hentugu skólahúsnæði fyrir MÍT eru hafnar við einkaaðila. Hugmyndin er að nýta það húsnæði sem skólinn hefur yfir að ráða í Skipholti 33 og bæta við bakhúsi og viðbyggingu ásamt því að hafa aðgengi að myndarlegum tónleikasal þar sem bingósalurinn Vinabær var staðsettur síðustu áratugi.

Sögu tónlistarmenntunar í Skipholti 33 má rekja til ársins 1962, en þá reisti Tónlistarfélag Reykjavíkur Tónabíó í Skipholti. Tónlistarskólinn var á efri hæðinni en á neðri hæðinni rak félagið kvikmyndahús í salnum sem fjármagnaði að hluta til rekstur skólans til ársins 1986. Skipholt 33 hefur þannig verið miðpunktur tónlistarmenntunar á framhaldsstigi í áratugi. Mikil uppbygging er fyrirhuguð á svæðinu í kringum Skipholt og Laugaveg, en MÍT yrði þar vel staðsett hvað varðar samgöngur og nálægð við tónlistarlíf borgarinnar.





# Lokaorð

Nú í vor líkur MÍT sínu fimmta skólaári. Á þessum tíma hefur mikil nýsköpun átt sér stað í tónlistarmenntun innan skólans og kennarar, nemendur og stjórnendur vinna saman að því að byggja upp jákvætt lærdómssamfélag í MÍT. Nú í vetur hafa verið tekin ákveðin skref í að festa skólann enn betur í sessi í framhaldsskólaumhverfinu og nýjar og uppfærðar námsbrautir með ýmsum úrbótum hafa verið sendar í viðurkenningarferli til Menntamálastofnunar. Umbæturnar eiga eftir að styrkja námið enn frekar og laga það að þörfum og áhugasviðum nemenda. Jafnframt munu breytingarnar stuðla að eðlilegri námsframvindu og fjölga útskriftum við skólann á komandi árum

Í skólanum koma saman um 200 nemendur sem allir leggja stund á tónlist af ástríðu og áhuga. Fjölbreytt námsframboð skólans gefur þeim tækifæri á einstaklingsmiðuðu námi þar sem þau geta mótað námið að eigin áhugasviði og hæfileikum. Markmið skólans er að skapa umhverfi þar sem nemendur geta notið þess atlætis og þjálfunar sem nauðsynleg er til þess að þeir geti þroskast sem listamenn og þátttakendur í síbreytilegu samfélagi. Miðað er að því að undirbúa nemendur að taka þátt í samfélagi þar sem sífellt meiri áhersla er lögð á skapandi hugsun og sjálfstæð og öguð vinnubrögð. Til þess að þetta megi verða er lykilatriði að skólinn komist í hentugt skólahúsnæði sem allra fyrst.

Stjórnendur skólans og kennaralið vinnur samhent og af heilum hug að því að byggja upp enn sterkari framhaldsskóla sem mun festa sig í sessi til framtíðar sem lykilstofnun í íslensku tónlistarlífi.